

Di seguito, in forma sintetizzata, daremo alcune indicazioni su Contest Assist per chi non vuole o non può lavorare con TACLOG, nel prossimo Contest Lazio 144 MHz (17 Aprile 2011 prossimo.)

Ci riferiamo, per ora, dando indicazioni solo per questo contest (144 MHz), vi invitiamo a scaricare i regolamenti, e almeno a leggerli. Questo contest lavora con le "Fasce" che stanno ad indicare le province più o meno rare dalle quali i nostri corrispondenti operano.

Seguite passo passo come fare:

1) Scaricate Contest Assist ed installatelo, se non lo avete già nel computer dal sito ...

<http://ik3sca.altervista.org/>

al momento (31/3/2011) è disponibile Coast54i.zip (N.B.: attenzione alla "i" finale è in italiano).

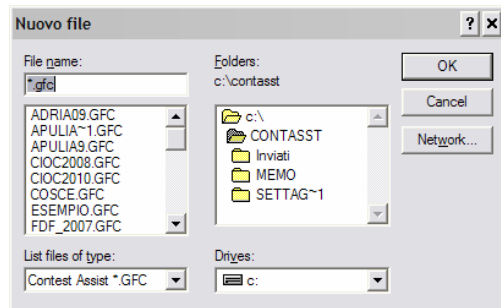
<http://ik3sca.altervista.org/coast54i.zip>

Installatelo, come? Decomprimete il file Coast54i.zip, in una cartella vuota: vi troverete il "setup" grazie al quale verrà creata sotto C:\ la cartella di Contest Assist. Troverete lì il setup, e quindi installate!

Ora sarà generata la **C:\Contasst**, dove troverete dei files con estensione **.rgl**

Inserite in questa cartella il file **Laz_144.rgl** che troverete in allegato.

Iniziamo con aprire il programma, vi chiederà nuovo log? Inserite il vostro CALL, oppure un nome qualsiasi, in modo da rintracciarlo.



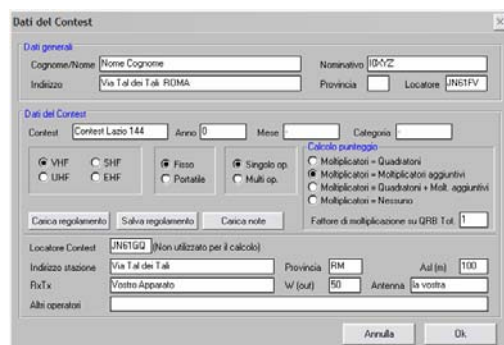
Per inserirlo dovete entrare nel campo ombreggiato dove è presente *.gfc. Cancellate l'asterisco ed inserite lì il nome che avete scelto

Poi da Menu → Strumenti → Dati Contest

Caricate il file **Laz_144.rgl** (andare su **Carica Regolamento**, caricare e salvare), poi

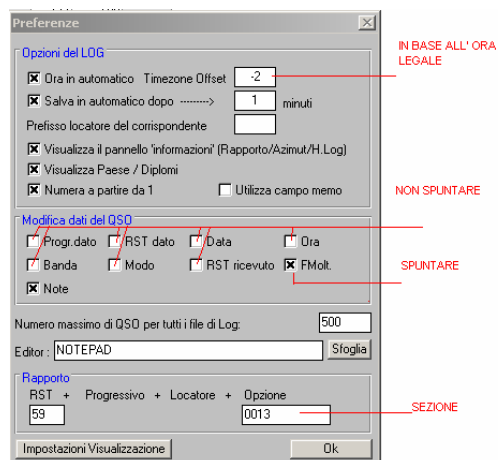
PERSONALIZZATE LA SCHEDA CON I VOSTRI DATI

Inserite la categoria



Appena terminato, date OK

andate su Strumenti → Preferenze



Date OK e ora iniziate a digitare i QSO: nella sola prima riga vi sarà richiesto di immettere tutto, poi molti campi diverranno mascherati in grigio, come dall'immagine qua sotto, e risparmierete fatica, **USARE TASTO TAB** per spostarsi nelle varie caselle.

A proposito di dati mascherati: la scheda "Preferenze" presentata all'inizio di questa istruzione è valida solo se lavorate on-line, ovvero se inserite i QSO mentre si sta svolgendo il contest.

Se dovete invece inserirli in differita, ovvero qualche giorno dopo, dovrete spuntare con una X anche la casella **"Ora"**.

Durante il Contest vi sarà passato dal corrispondente la Fascia: il numero della fascia corrisponde al moltiplicatore (X2 o X3), questi dovranno essere inseriti nel campo FMolt, chiedeteglielo voi se non vi viene detto , in quanto **NON** potete sapere da quale provincia operano. Ad esempio in Zona 8 ci sono province di tutte e tre le Fasce (F1, F2 e F3).

← SALVATAGGIO FILE OGNI MINUTO

Log

Prog dato	RST dato	Data	Ora	Banda	Modo	Call	RST ricev	Prog ricevuto	Locatore	FMolt	QRB	QRB Tot	Note
1	59	11-10-1996	14.03	144	SSB	IK0ZRR	59	3	JN61FU	X2	190	190	
2	59	11-10-1996	14.03	144	SSB	IK3UNA	59	3	JN55LK	X3	11	201	
3	59	11-10-1996	14.04	144	SSB	IK5HGY/5	59	11	JN54JD		135	336	
4	59	11-10-1996	14.10	144	SSB	IK2UJS/5	59	16	JN55EN		45	381	

Paese di IK0ZRR: Itali



Tasti utili

Nel caso di errori o correzioni di un CALL si torna sopra e lo si modifica tranquillamente .

Nel caso si debba correggere anche un dato nella zona grigia, si deve ritornare nel menu Preferenze, quindi , abilitare con un segno di spunta il menu interessato, tornando sul log troveremo che la colonna è diventata bianca. Verificare sempre l' ora legale -1 o -2 quanto si utilizza il Contest Assist

Viene consigliato ogni tanto, ma sicuramente alla fine del contest , di premere il tasto Ricalcola

L' ultimo passaggio e quello di creare il file LOG

File →Import/Export →export file EDI

Export formato EDI (Electronic Data Interchange) raccomandato nei contest IARU REG 1

Export Log: G:\CONTASST\SEMPIO.GFC

Date: 144

Data inizio contest -> Giorno: Mese: Anno: Banda: 144

Data fine contest -> Giorno: Mese: Anno: Sezione/Club:

Abilitare

Esporta il campo 'Note'

Codice di scambio: 0013

Indirizzo del QTH usato durante il contest:

Operatori (separati da punto e virgola [,]):

Responsabile operator:

Cognome/Nome: Gianfranco Calino Nominativo: IK3SCA

Indirizzo: Via Marsala 11 - 37069 Villafranca di Verona

Cap: Città: Nazione:

Telefono: e mail/BBS:

Equipment:

Trasmittitore: IAR751E Ricevitore:

Pot. (Watt): 25 Antenna: Yagi 13 el Altezza da terra: e dal mare: 54

Note:

File di destinazione: Sfoglia

☐ Visualizza il file di destinazione GFC

Esegui export Chiudi

Alla fine inviate **due** file: il .GFC e il file .EDI. al Manager VHF della sezione per un ulteriore controllo incrociato , al fine di evitare errori o addirittura l' invalidamento del LOG.

Al termine della verifica il Manager VHF , Roberto/ BDO , invierà a sua volta i .EDI al Manager del Contest

73, Roberto BDO / Pino IK0ZRR

P.S. IMPORTANTISSIMO ! Effettuate qualche log di prova con congruo anticipo e verificate che, innanzi tutto, non vi siano sorprese e anche, creando il file .EDI il punteggio finale sia quello esatto, ovvero la somma dei singoli QRB, alcuni dei quali, moltiplicati per due o per tre, corrispondano a quanto riportato nel file generato dal programma.